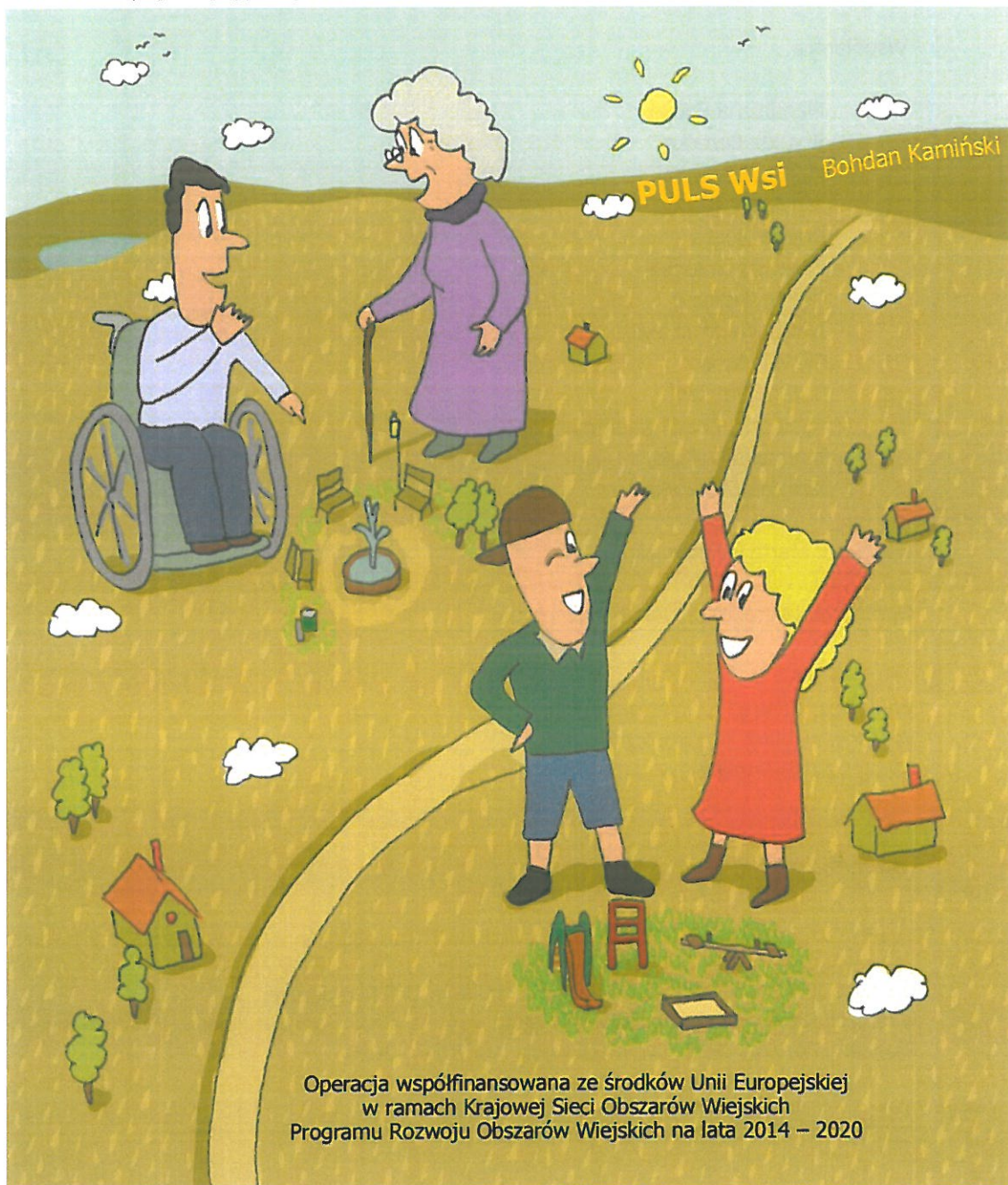




Europejski Fundusz Rolny na rzecz Rozwoju Obszarów Wiejskich: Europa inwestująca w obszary wiejskie  
Instytucja zarządzająca Programem Rozwoju Obszarów Wiejskich na lata 2014-2020 – Minister Rolnictwa i Rozwoju Wsi



Tytuł: Puls Wsi, czyli Partycypacja Umacnia Lokalną Synergiją Wsi

Autor: Bohdan Kamiński

Współpraca:

Magdalena Bawej  
Brygida Borecka  
Marta Dobrzyniak  
Jan A. Fręś  
Dorota Goetz  
Grzegorz Grzunka  
Janina Jaszczur  
Iwona Kaczmarczyk  
Sylwia Musiał  
Bożena Pełdiak  
Agnieszka Pogiel-Kantorska  
Joanna Sokolińska  
Jadwiga Stefańska

Redakcja: Marta Dobrzyniak

Opracowanie graficzne: Jakub Malinowski

Wydawca: Centrum Inicjatyw Edukacyjnych  
Wydanie w wersji elektronicznej (pdf)  
ISBN: 978-83-949284-0-7

Łabiszyn, 2017

Operacja „PULS Wsi” współfinansowana ze środków Unii Europejskiej  
w ramach Krajowej Sieci Obszarów Wiejskich  
Programu Rozwoju Obszarów Wiejskich na lata 2014 – 2020

## Spis treści

Wprowadzenie – informacja o treści i o adresatach poradnika	4
1. Aktywizacja	7
a. wspólnota	10
b. aktywność	11
2. Partnerstwo	12
a. dialog	12
b. porozumienie	13
c. diagnozowanie sytuacji i uwarunkowań	14
d. planowanie rozwoju z uwzględnieniem uwarunkowań społecznych, ekonomicznych i przyrodniczych oraz kulturowych	15
e. synergia i promowanie lokalnych więzi	17
3. Wyzwania	18
a. zaufanie i więzi	18
b. tworzenie wspólnej wizji	20
c. współdecydowanie	21
d. trwałość inicjatyw	21
4. Przykłady	29
a. animacja aktywności	29
b. zarządzanie wdrażaniem inicjatyw	29
c. współdziałanie, monitorowanie i ewaluacja planów rozwoju	29
d. wiejskie inicjatywy na rzecz młodzieży	29
5. Rekomendacje	60
a. przywództwo	61
b. centrum wsparcia partycypacji	62
c. docenianie i uznanie dla osiągnięć i zaangażowania	63

## **Wprowadzenie**

PULS Wsi – czyli Partycypacja Umacnia Lokalną Synergię Wsi – taki jest tytuł poradnika. Jak rozumieć partycypację i synergię?

Dwa słowa: **partycypacja** i **synergia**, pojawiają się w tytule operacji PULS Wsi.

Wypada wyjaśnić, ich znaczenie, bo te słowa zostały użyte nie tylko po to, by udało się ułożyć tytuł projektu PULS Wsi. Można dostrzec w nich cały smak życia – może nie tylko na wsi?

**Partycypacja – to inaczej uczestnictwo, branie udziału w tym, co wspólne.**

**Synergia – to inaczej wzmocniony potencjał wynikający z łączenia sił.**

Wśród cech partycypacji można wskazać:

- wspieranie dostępu do informacji, dóbr i usług publicznych;
- aktywne uczestnictwo, które może służyć także inkluzji osób lub środowisk zagrożonych wykluczeniem;
- konstruktywne zaangażowanie;
- współtworzenie wizji;
- udział w działaniach nakierowanych na cel;
- integrację społeczną służącą wspólnemu działaniu.

Partycypacja oznacza także troskę o potrzebujących. Chodzi o to, by dzięki niej włączyły się w nurt życia społecznego osoby, które zazwyczaj są na uboczu. Może potrzebują dodatkowego wsparcia? Zachęty?

Poradnik PULS Wsi składa się z kilku części.

W części dotyczącej **aktywizacji** pragniemy zwrócić uwagę na to, że mieszkańcy wsi tworzą wspólnotę. Wspólnota staje się rzeczywistością wtedy, kiedy mieszkańcy wspólnie podejmują działania – są aktywni i działają w porozumieniu ze sobą.

W części poświęconej **partnerstwu** czytelnik może zapoznać się z proponowanymi krokami prowadzącymi do efektu synergii. Te kroki to dialog prowadzący do porozumienia i będący podstawą współdziałania w planowaniu przyszłości, a także we wspieraniu lokalnych więzi.

**Wyzwania** to ten fragment poradnika, który skupia się na budowaniu zaufania, tworzeniu wizji przyszłości, wspólnym decydowaniu. Wyzwaniem jest też zadbanie o to, by wartościowe inicjatywy mogły być podtrzymywane.

**Przykłady** zaprezentowane w poradniku zostały tak dobrane, by ilustrowały różne aspekty partycypacji. Niektóre z nich dotyczą wspólnego kształtowania wizji przyszłości wsi. To przypomina nieco rozgarnianie mgły, która osnuwa nasze myśli i marzenia – nikt ich nie widzi. Dopiero podczas spotkania i dyskusji, a czasem i sporów, wyłania się pełniejszy obraz. Zaskakuje tym, jak jest podobny do naszych własnych marzeń. Zadziwia swoją wielobarwnością – są w nim rzeczy nowe, zaskakujące, inne. A przecież poczucie współdziałania w kształtowaniu tej wizji jest nie do podważenia – obraz nie powstałby, gdyby nie zaangażowanie każdego z uczestników. Czasem mieszkańcy koncentrują uwagę na konkretnych rozwiązaniach: urządzenie wybranego miejsca, odtworzenie tradycyjnych upraw, podjęcie nowej aktywności.

Szczególnie ważne jest w prezentowanych przykładach zarządzanie wdrażaniem inicjatyw podejmowanych przez lokalne środowiska w taki sposób, aby czuły się one włączone w proces decyzyjny i w kontrolowanie realizacji zadań.

Niektóre inicjatywy opisane w poradniku „PULS Wsi” pokazują potrzebę włączenia młodzieży w dyskusję o wyzwaniach i inicjatywach albo też w konkretne działania, które przynoszą szybki efekt. Bo przecież „czas młodzieżowy” płynie bardzo szybko. Zaledwie kilka miesięcy minęło od pomysłu do realizacji we wsi, gdzie młodzież najpierw zabrała się do dyskusji, potem sporządziła makiety, a następnie – wraz z dorosłymi mieszkańcami – urządziła „ładny kawałek” przestrzeni publicznej w swojej wiosce.

Poradnik adresujemy do mieszkańców wsi, sołtysów, radnych, urzędników, instytucji, organizacji i partnerstw oraz wszystkich, którym sprawy rozwoju wiejskich społeczności kojarzą się z ich uczestnictwem we współtworzeniu takiej wsi, o jakiej marzą.

Poradnik kończą **rekomendacje**.

Uczestniczący w operacji „PULS Wsi” eksperci starannie dobierali inicjatywy w taki sposób, by prezentowały rozmaite sposoby pobudzania aktywności i różnorodne przejawy uczestnictwa mieszkańców terenów wiejskich w życiu społecznym, w podejmowaniu decyzji w skali wsi, gminy, obszaru lokalnej grupy działania. Niekiedy efekty tych inicjatyw są lepiej widoczne niż partycypacja i jej następstwo – synergia, przejawiająca rozwiniętym kapitałem społecznym. Z pewnością uważny Czytelnik dostrzeże to, co ukryte dla oczu – bo to ponoć najważniejsze ... – jak twierdzi autor „Małego księcia”.

Zatem... zacznijmy od początku.

## 1. Aktywizacja

Mieszkańcy wsi to my – kobiety i mężczyźni (dziewczynki i chłopcy). Jak twierdzą naukowcy, możemy mieć skłonność do różnych typów zachowania. Wśród nich szczególne znaczenie mogą mieć dwa podejścia: wspólnotowość i sprawczość. W badaniach naukowych wykryto, że mogą one mieć związek z płcią. Oznacza to, że mężczyźni częściej niż kobiety kierują się sprawczością, zaś kobiety częściej niż mężczyźni kierują się wspólnotowością.



### sprawczość

Działanie jest ważne, liczą się efekty, konkretne zmiany, poczucie wykazania się skutecznością, dokonania czegoś.

Dążenie do celu, poszukiwanie takiego sposobu działania, który przynosi najlepszą skuteczność, sprzyja osiągnięciu rezultatów.

Załatwianie konkretnych spraw, poszukiwanie „dojścia” do kogoś, kto może być użyteczny, sprzyja skuteczności.



### wspólnotowość

Liczą się dobre kontakty, dobre relacje z innymi, zwłaszcza dbanie o te relacje, które już są, zarówno w domu, jak i poza nim.

Dążenie do harmonii i poszukiwanie takiego rozwiązania, które uwzględni potrzeby różnych osób sprzyja relacjom.

Bezpośrednie kontakty, spędzanie czasu z ludźmi, których znamy, rozmowy i dzielenie się emocjami sprzyjają dobrym relacjom.

Wygląda na to, że warto być świadomym samego siebie... Świadomość siebie przyda się, by lepiej wykorzystać własny potencjał i by chętniej współpracować z innymi.

Przyda się także świadomość lokalna – czyli rozumienie tego, że jesteśmy członkami lokalnej społeczności, którą wspólnie tworzymy i rozwijamy. W jakim stopniu cenimy kształtowanie świadomości dotyczącej lokalnej wspólnoty? W jakim stopniu jesteśmy świadomi ról, zadań, odpowiedzialności każdego mieszkańca i nas wszystkich za funkcjonowanie lokalnej wspólnoty?

Potrzebna jest bez wątpienia edukacja w zakresie samorządności, demokracji i pomocniczości (wspierania oddolnych inicjatyw). Można tę edukację prowadzić w najbardziej naturalny sposób – poprzez informowanie o inicjatywach, ich uczestnikach, efektach, a być może także – o niepowodzeniach, które przecież się przydarzają. Takiemu celowi służy też opublikowanie tego poradnika.

Lokalna wspólnota działa w specyficznej kulturze, która jest uwarunkowana historycznie, regionalnie, może też zależeć od specyfiki lokalnych relacji między ludźmi. Co można zrobić? Najlepiej – robić swoje, poszukiwać takiego pomysłu, który możemy razem przekuć w działanie. Wiś należy do nas, do mieszkańców, ale jest też częścią większej całości, którą trzeba rozumieć. Aktywizacja jest ważna dla partycypacji, tak jak obie wspomniane postawy: sprawczość i wspólnotowość.

Partycypacja pomaga w rozwiązaniu konkretnego problemu albo wspiera dążenie do nowej jakości działania. Partycypacja zakłada pracę w zespołach zadaniowych (które mogą wskazać sposób działania) albo w grupach roboczych (które mogą wykonać zadanie). Partycypacja może służyć wyznaczaniu lokalnych priorytetów, wspierających strategiczne podejście do rozwoju. W taki



sposób mieszkańcy współdecydują o przyszłości miejsca, w którym żyją.

Partycypacja wymaga zorganizowanego wsparcia – mieszkańcy chętniej się angażują, kiedy dostrzegają jasną koncepcję działania i dobrą organizację. Po prostu – ktoś musi się tym zająć, żeby wszystko szło w dobrym kierunku. Partycypacja to także delegowanie odpowiedzialności i zadań. W ten sposób mieszkańcy podejmują się nowych ról społecznych. Rodzi się wspólna odpowiedzialność za sukcesy i za podejmowanie ryzyka niepowodzenia.

Partycypacja lepiej się udaje, jeśli mieszkańcy są skoncentrowani na osiągnięciu konkretnego celu służącego ogólniejszej wizji rozwoju. Partycypacja umożliwia włączenie się w realizację wspólnej wizji oraz planowanie działań i oczekiwanych efektów (rezultatów).

Jaki jest związek między partycypacją a synergią?

Efektem partycypacji może być synergia. Im lepsza partycypacja, tym lepsza synergia. Jeśli ludzie się angażują we wspólne działania, zmieniają się też więzi między nimi. Mieszkańcy rozmawiają ze sobą, nawiązują relacje, przeżywają emocje i doświadczają wspólnego działania.

**partycypacja ⇒ synergia**  
**zaangażowanie ⇒ połączone siły**

Synergię można zauważyć poprzez uzyskanie nowej jakości tego, co dzieje się między ludźmi. To rodzaj wartości dodanej i uzupełnianie się w harmonijnym współdziałaniu. Synergia przejawia się też w poszerzaniu i wzbogacaniu perspektywy, dostrzeganiu nowych horyzontów i wykorzystaniu bogactwa różnorodności (punktów widzenia, racji, pomysłów, rozwiązań, ludzi, środowisk, potrzeb).

a. wspólnota

Każdy z nas poszukuje odpowiedniego otoczenia, w którym może realizować własne zamierzenia i niejako realizować samego siebie.

Potrzebujemy poczucia bycia w jakiejś wspólnocie, choć każdy może inaczej ją rozumieć:

- może to być najbliższe sąsiedztwo;
- mogą tę wspólnotę tworzyć osoby o podobnych zainteresowaniach, a mieszkający w różnych miejscach (np. żeglarze);
- możemy czuć więź ze wspólnotą narodową (Polonia) mieszkając w odległych zakątkach globu.

Wiejska wspólnota jest obdarzona szczególną cechą: bliskością okolicy i współzależnością mieszkańców (choćby związaną z wzajemną pomocą w dojeżdżaniu do miasta albo w pracach w gospodarstwie wymagających udziału kilku osób).

Wspólnota wzmacnia się dzięki symbolom, które z nią się kojarzą. Symbolem staje się dorodne drzewo, oryginalna architektura, swojski krajobraz. Może też nim być coś, co ludzie sami tworzą, na przykład tradycja teatralna albo gospodarcza, cykliczne wydarzenia gromadzące mieszkańców, motyw zdobniczy albo muzyczny, charakterystyczny strój albo przedmiot użytkowy.

Poczucie identyfikacji z symbolem – naturalnym albo kulturowym – wzmacnia lokalną wspólnotę.

## b. aktywność

Aktywność towarzyszy nam od najwcześniejszych chwil życia. Aktywność jest przejawem zdrowia, jest także potrzebna do tego, by czuć się zdrowym. Zgodnie z definicją Światowej Organizacji Zdrowia, jednym z warunków bycia zdrowym jest zdrowie w wymiarze społecznym – można to rozumieć jako poprawne relacje z innymi, które powstają jako efekt aktywności lub współdziałania.

Potrzebujemy nie tylko relacji, ale także jakiegoś rodzaju poczucia bycia członkiem wspólnoty, a może nawet jakiejś formy doceniania naszego wkładu w to, co wspólne.

Aktywność nie zawsze spotyka się z aprobatą. Może też być okazją do wyrzutów, pretensji, krytyki. To normalne ryzyko, które każdy aktywny człowiek podejmuje i na które się naraża. Na szczęście dziś nie musimy obawiać się spalania na stosie...

Mądra wspólnota dba o to, by doceniać aktywność – na przykład poprzez jej animowanie.

Animowanie to inaczej ożywianie, zachęcanie do działania. Niekiedy animacja obejmuje zorganizowanie wysiłków mieszkańców na rzecz realizacji zadania.

Sprawny animator jest prawdziwym profesjonalistą, łączącym kompetencje z wielu dziedzin. Tym ważniejsze jest odpowiednie wspieranie takich osób, które odnajdują w animacji społecznej swoją życiową pasję.

## 2. Partnerstwo

### a. dialog

Myśli są niewidoczne dla oczu, podobnie jak emocje, marzenia, opinie i pomysły. A przecież jesteśmy ciekawi tego, co myślą inni. Zamiast się tego domyślać, po prostu warto dopytać, by dowiedzieć się, jakie mają myśli lub marzenia. Tak rodzi się potrzeba dialogu, podsycana potrzebą bycia rozumianym.

Dialog jest formą komunikacji, monolog nią nie jest. Czym się różnią te dwie formy?



Monolog – jedna osoba mówi, koncentrując się na własnych racjach, druga osoba słyszy, ale nie wiadomo, czy słucha i czy rozumie.

Dialog – jedna osoba słucha, by zrozumieć rozmówcę, po czym wyjaśnia własne racje, by z kolei być zrozumianą przez rozmówcę.

Dialog jest drogą do porozumienia,  
monolog jest drogą do manipulacji.

Dialog jest drogą do okazania zainteresowania,  
monolog jest drogą do okazania egoizmu.

Dialog opiera się na równości,  
monolog opiera się na nierówności.

Dialog buduje relacje i wspólnotę, wzmacnia równość, wzajemny szacunek i poczucie bycia rozumianym.

Droga do dobrej decyzji wiedzie przez dialog. Porozmawiamy – nawet, jeśli nie uda się dojść do porozumienia, przynajmniej lepiej zrozumiemy, co kto myśli.

Jeśli lokalny dialog ma się udać, warto zadbać o kilka szczegółów. Są wśród nich na przykład:

- przyjazna, bezpieczna, spokojna atmosfera;
- przestrzeganie zasady równości – bo każdy ma takie samo prawo do swoich racji i do swojej niewiedzy;
- dostęp do informacji – bo żeby się wypowiedzieć, dobrze jest rozumieć;
- jasne reguły, które wspólnie ustalamy.

#### b. porozumienie

Podajemy kontakt z innymi mieszkańcami kierując się różnymi zamiarami.

Jeśli wspólnotowość przeważa nad sprawczością, poszukujemy wzmocnienia relacji, opartych na zrozumieniu. Dzięki temu okazujemy empatię – gotowość do okazania naszego zainteresowania i naszego zaangażowania w to, co dotyczy drugiej osoby. Taka sytuacja rodzi więź – poczucie bycia kimś ważnym, poczucie bycia rozumianym. Dzięki temu kontakt staje się bardziej otwarty, wypowiedzi – bardziej szczerze.

Jeśli sprawczość przeważa nad wspólnotowością, podejmujemy kontakt w celu załatwienia sprawy, uzyskania jakiejś korzyści z kontaktu. To może ograniczać otwartość, a zarazem wzbudzać podejrzliwość. Jednocześnie kontakt rodzi konsekwencje w postaci zobowiązania, „długu wdzięczności” – jeśli uda się coś załatwić,



albo też rozczarowania – jeśli to się nie uda. Trudniej w takiej sytuacji osiągnąć porozumienie.

Zdarza się chyba każdemu z nas rozmawiać w różny sposób. Kiedy rozmawiamy o sprawach wspólnoty i uczestnictwie we wspólnych działaniach, warto wybrać właściwą drogę komunikowania się.

#### d. diagnozowanie sytuacji i uwarunkowań

Kiedy mieszkańcy przystępują do dyskusji o tym, jak jest, okazuje się, że każdy z nich ma inny obraz swojej okolicy. Tak to już bywa – żyjemy w świecie takim, jakim go widzimy. Każdy ma jednak prawo do własnego obrazu świata.

Co zrobić, żeby nakreślić jednolity obraz jako punkt wyjścia?

Przyda się zgromadzenie informacji:

- o tym, co jest – to informacje oparte na faktach, które można sprawdzić, pomierzyć „szkiełkiem i okiem”;



- o tym, co ludzie myślą – tu przydaje się rozpoznanie opinii, poglądów, spostrzeżeń różnych grup wiekowych i różnych środowisk.

Diagnoza – jeśli ma być wiarygodna – obejmuje zarówno fakty, jak i opinie.

- e. planowanie rozwoju z uwzględnieniem uwarunkowań społecznych, ekonomicznych i przyrodniczych oraz kulturowych

Kiedy lokalna wspólnota pragnie zmian, nakreśla obraz tego, co chce zrobić (plan działań) i dyskutuje o tym, co chce osiągnąć (cele). Jeśli zaczniemy od planowania działań, może się okazać, że te działania nie doprowadzą do oczekiwanych zmian. Może też się okazać, że przekraczają nasze możliwości lub nie uwzględniają uwarunkowań, jakie się z tym wiążą – społecznych, przyrodniczych, kulturowych i ekonomicznych:

- jeśli urządzimy targowisko albo szkołę na obrzeżach, utrudnimy dotarcie osobom starszym bądź niepełnosprawnym;
- jeśli zaoferujemy dzieciom i młodzieży ciekawe miejsce i interesujące zajęcia, będą lepiej się rozwijać;
- jeśli wytniemy drzewa, żeby zyskać miejsce na parking, będzie mniej tlenu i stracimy kawałek krajobrazu;
- jeśli rozpoznamy potrzeby lokalnych przedsiębiorców i zatroszczymy się o nich, uchronimy nasze miejsca pracy.

Planowanie celów i działań wymaga staranności, bo przecież

***O tym, co jest potrzebne, wie „każdy głupi”.***

***Potrzeba mądrego, który powie, jak to zrobić.***

Jakie jest wyjście?

Jeśli poukładamy proces planowania „po kolei”, może być łatwiej osiągnąć pożądane efekty:

1. diagnozujemy (fakty i opinie) ⇨ lepiej rozumiemy to, co jest;
2. wyznaczamy cele ⇨ mamy uzgodnione to, czego chcemy;
3. sprawdzamy uwarunkowania ⇨ dbamy o harmonię rozwoju;
4. planujemy realne działania ⇨ mamy szansę na sukces.

Jest w pewnej wsi takie miejsce, z którego można dostrzec dbałość o zrównoważone podejście do planowania publicznej przestrzeni i społecznej aktywności. Wszystkie poniższe zdjęcia zostały zrobione z jednego punktu w tym właśnie miejscu.



Kiedy tu stanesz, możesz odnieść wrażenie, że ktoś pomyślał o zagospodarowaniu ważnego fragmentu wsi i że uwzględnił wszystkie uwarunkowania, o których mowa: społeczne (miejsce dla dzieci, młodzieży, turystów, seniorów): przyrodnicze (zagospodarowanie wkomponowane w zielen), kulturowe (jest miejsce na spotkania i różne formy aktywności) i ekonomiczne (pomieszczenia są wyposażone przez lokalnych producentów).



f. synergia i promowanie lokalnych więzi

Kiedy pytam o to, co jest dowodem synergii, słyszę:

- zwiększone zaufanie,
- liczniejsze kontakty,
- wspólne inicjatywy,
- większa aktywność,
- ...

Synergia jest jak brąz: twardy stop, który powstaje ze stopu miękkich metali i ma lepsze właściwości, niż każdy z nich z osobna (to zgrabne porównanie dotyczące partnerstwa możemy znaleźć w jednym z podręczników zachęcających do współpracy).

Jeśli uda się osiągnąć synergę, zapewne lepiej wykorzystamy zasoby, które są dostępne, lepiej dopasujemy role, zrobimy więcej. Ale nie tylko o efekty chodzi (te są ważne dla osób ceniących sprawczość).

W synergii liczą się też więzi, to, jak ludzie odnoszą się do siebie, jak ze sobą rozmawiają (to efekty ważne dla osób ceniących wspólnotowość).

O ile za pieniądze da się zbudować park, trudniej za pieniądze sprawić, by był przyjazny i bezpieczny. To zależy od ludzi, od tego, jak się czują w lokalnej wspólnocie, jak odnoszą się do siebie wzajemnie. Przyjazny i bezpieczny park, który jest ulubionym miejscem spotkań i kojarzy się z dobrym czasem – to przede wszystkim zasługa mieszkańców. To się uda, jeśli będą uczestniczyć w projektowaniu, urządzaniu i utrzymaniu parku w dobrej kondycji – włączając w to wszystkie grupy – dzieci, młodzież, seniorów i wszystkich tych, dla których park jest ważny.

### 3. Wyzwania

#### a. zaufanie i więzi



Czym jest zaufanie?

Jak można o nie zadbać?

Może zaufanie to taka postawa, która zakłada, że za każdą decyzją człowieka stoją... dobre intencje? Założenie, że zawsze człowiek podejmuje najlepsze decyzje, jakie w danej chwili dostrzeże? Może zaufanie bierze się z tego, że zakładam dobre intencje u innych? Taką postawę może przyjąć każdy – jeśli tylko chce.

A co z zaufaniem społecznym?

Może zaufanie społeczne bierze się z przejrzystości działania? Z jasnych, czystych intencji, które są otwarcie głoszone? Z tego, że mieszkańcy mogą kontrolować działania, które mają służyć społecznym korzyściom?

Czyż nie łatwiej nam będzie uczestniczyć we wspólnych przedsięwzięciach, kiedy sobie wzajemnie zaufamy?

Więzi – to coś, co jest między nami, co nas łączy.

Więzi mają swoje źródło, które może wypływać z potrzeby bliskości, a także z potrzeby przeżywania i okazywania pozytywnych emocji. Dlatego tak ważne jest umiejętne rozpoznawanie emocji i zdolność do ich okazywania.

Jakie są przejawy lokalnych więzi?

W społeczności, gdzie ludzie cieszą się z tego, że się spotykają, można dostrzec to, że akceptują się nawzajem, okazują sobie szacunek i empatię. Empatię można poznać po tym, że ktoś przejmuję się tym, co odczuwa inna osoba. Każdy z nas ma potrzebę podzielenia się z kimś swoimi przeżyciami i tym, co dla nas ważne.

Postawa nastawiona na współzależność sprzyja tworzeniu i podtrzymywaniu więzi. Postawa zmierzająca do niezależności sprzyja osiągnięciu własnych celów. Nieco różnimy się między sobą pod tym względem: jedni z nas lubią pozyskiwać nowe kontakty, żeby coś zyskać, inni – skupiają się na podtrzymywaniu istniejących relacji, żeby były jeszcze lepsze. W lokalnej wspólnocie potrzeba obu tych postaw.

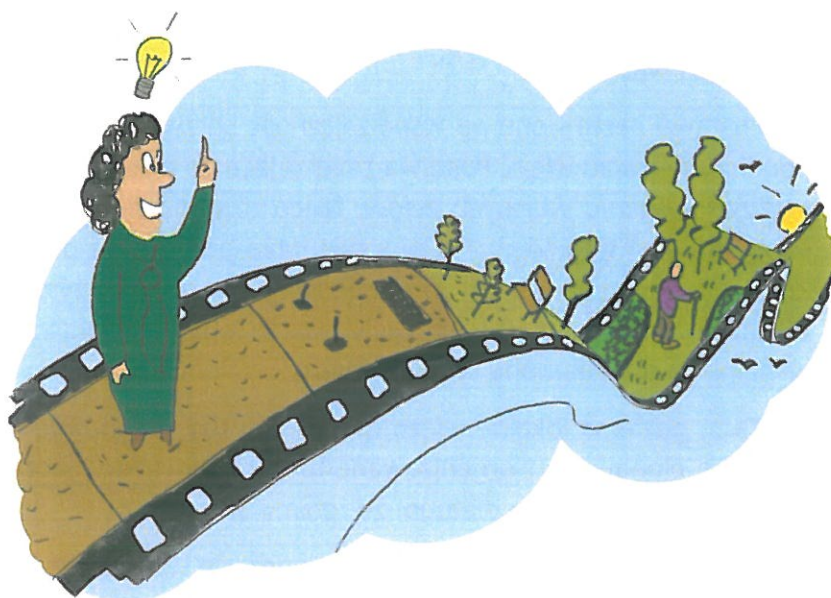
Tam, gdzie są lokalne więzi, możemy dostrzec synergii – wspólnie planowane i organizowane formy aktywności, które udają się lepiej właśnie dlatego, że robimy to razem.

Więzi to także poczucie wspólnoty, poczucie współzależności i ufności, że można liczyć na innych, nawet wtedy, kiedy się o nic nie prosi – chodzi o gotowość do pomagania, o chęć. Więzi przejawiają się okazywaniem innym zainteresowania lub gotowością do zaoferowania pomocy.

Młody człowiek dobrze się czuje wśród współmieszkańców, kiedy jest zapraszany do aktywności, kiedy jest pytany o potrzeby i kiedy wie, że może oczekiwać wsparcia. Młodzi ludzie tworzą nowe generacje, a każda z nich ma prawo do własnego oblicza, do próbowania „po swojemu” tego, co ją porusza i daje radość przeżycia. W ten sposób młody człowiek rozwija własną osobowość i przyzwyczajają się do układania świata z innymi.

b. tworzenie wspólnej wizji

Film dokumentalny przedstawia obraz z przeszłości – z tego, co za nami. A jak by to było, gdyby oglądać film z przyszłości? To jakby patrzeć na wizję przyszłości malowaną marzeniami...



Jak wygląda twoja wieś w twoim filmie z przyszłości? Kto tu mieszka? Co robią ludzie, których widać na ekranie – jak zarabiają pieniądze, jak spędzają wolny czas, jak odnoszą się do siebie?

Jak się czujesz, kiedy patrzysz na taki film i... widzisz siebie wśród tych obrazów z przyszłości?

Wizja przyszłości jest bardzo atrakcyjnym narzędziem wykorzystywanym w dyskusji o rozwoju wsi. Znikają wtedy przyziemne interesy, pojawia się to, co naprawdę ważne – wartości, relacje, a wygląd wsi staje się naprawdę czymś tak ważnym, jakby chodziło o ulubiony kąt we własnym domu...

### c. współdecydowanie

Skąd się biorą decyzje w sprawach wsi? Czy bierzesz udział w decydowaniu? A właściwie we współdecydowaniu? Jak to się dzieje?

Demokracja kojarzona z głosowaniem nie zawsze się dobrze udaje. Istnieje ryzyko, że garstka ludzi zdecyduje o tym, co dotyczy kilkuset mieszkańców.

Lepsze od głosowania jest porozumienie oparte na konsensie, uzgodnieniu – poszukiwanie wspólnego stanowiska. No bo jak się poczujesz, kiedy się okaże, że kilkanaście osób w jakimś głosowaniu zdecydowało „w imieniu” kilkuset? Jak się poczujesz, kiedy się okaże, że zdecydowano za Ciebie i bez Ciebie?

„Władza łaski nie robi” – jak to ujęła jedna z mieszkank sudeckiej wsi. Władza ma wysłuchać mieszkańców i działać tak, by dobro wspólne i różnorakie racje przeważały nad interesami jakiejś jednej grupy.

A mieszkańcy? Mają się interesować i współdziałać. Już w V wieku przed naszą erą nawoływał do tego znakomity ateński lider, Perykles.

### d. trwałość inicjatyw

Trwałość inicjatyw społecznych to coś znacznie poważniejszego niż pojedyncze przedsięwzięcie.

Z jednej strony – trwałość zależy od działania stabilnego ośrodka rozwoju. Może nim być organizacja społeczna albo instytucja publiczna stosująca z rozmysłem zasadę pomocniczości opartą na partycypacji.

Z drugiej strony ważny jest lider, który potrafi dostrzec potencjał mieszkańców i zachęcić do dążenia do ambitnych celów.

Kiedy mieszkańcy zechcą się zaangażować albo zainicjować coś, co dla nich ważne, przyda się i lider, i ośrodek rozwoju.

Inicjatywa nastolatek wsparta przez gminę i jej mieszkańców przy wykorzystaniu budżetu obywatelskiego przekształciła się w trwałe działanie wpisane do gminnego programu rewitalizacji.

Troska o trwałe zaangażowanie może przerodzić się w sformułowania zapisane w programie wspierania społecznej aktywności – tak, jak to się stało w jednym z angielskich powiatów.

Wyznaczono w nim cele:

- budowanie potencjału i zaufania;
- wpływanie na decyzje;
- kształtowanie przywództwa;

określono także efekty:

- wzmocnienie społecznej kontroli;
- zwiększenie uczestnictwa i wpływu mieszkańców;
- praktykowanie przywództwa.



## PLANOWANIE

Planowanie odpowiada tym, którzy są poukładani, a nie bardzo pasuje tym, którzy są spontaniczni i lubią improwizację. Tymczasem etap planowania może mieć duże znaczenie dla zadbania o trwałość inicjatywy.

A gdyby tak pogodzić jednych i drugich i trochę pomarzyć i porozmawiać, a trochę poukładać te marzenia i rozmowy w jakiś spójny kształt?

Tym, co chcieliby popróbować takiego rozwiązania, może pomóc prosta koncepcja planowania, na którą składa się kilka elementów:

Co jest ważne? – czyli zestaw WARTOŚCI, którymi chcemy się kierować w naszej wiejskiej wspólnocie;

Co chcemy osiągnąć? – czyli CELE, które są na końcu naszej drogi rozwoju (albo na danym etapie);

Jakie są domeny rozwoju? – czyli w jakich DZIEDZINACH aktywności chcemy osiągnąć postęp;

Jak chcemy działać? – czyli jakie są STANDARDY postępowania podczas realizacji zamierzeń.

Kiedy ustalimy te najważniejsze sprawy, pozostaną jeszcze TRZY pytania, na które warto udzielić odpowiedzi:

Co nam pomoże lub przeszkodzi? – czyli jakie będą UWARUNKOWANIA naszych planowanych działań;

Co możemy zrobić? – czyli jakie są proponowane rozwiązania;

Co zrobimy? – czyli na co się decydujemy, jakie działania podejmiemy, kiedy i w jaki sposób.

## ZARZĄDZANIE WDRAŻANIEM INICJATYW

A jak działać, to razem. W zespole. Zespół działa dobrze, jeśli każdy rozumie swoją rolę, ba – kiedy ją lubi! Ktoś zatem musi być odpowiedzialny za zarządzanie. Nie znaczy to, że ma rządzić – ma organizować to rządzienie, a raczej – współrządzić. Jak to możemy poukładać?

Po pierwsze, za każdym zadaniem stoi ktoś odpowiedzialny za to właśnie zadanie. Dobrze, kiedy to jest konkretna osoba. Osoba odpowiedzialna dba o to, by zadanie było wykonane jak najlepiej, w zakładanym terminie, w sposób, który odpowiada uzgodnionym standardom (tu chodzi głównie o jakość).

Po drugie, potrzebne jest gromadzenie informacji o wykonywanym zadaniu i ich udostępnianie. Chodzi tu o informacje o postępie w realizacji, o napotykanym problemach, o wydatkowanym środkach. Chodzi też o to, by mieszkańcy mogli mieć poczucie, że czuwają nad tym, co się dzieje – i może mogą się włączyć, kiedy jest potrzeba?

Po trzecie, ktoś musi zadbać o to, by motywować ludzi – najlepiej poprzez zauważanie ich wysiłku i starań.

Może wystarczy, kiedy choć te trzy rzeczy się udadzą w zarządzaniu?

A może warto dorzucić choć słowo o tym, co w trakcie, a co po zakończeniu działań – czyli o monitoringu i ewaluacji?



## MONITORING

Plany rozwoju są po to... by je zmieniać. Wszyscy jesteśmy strażnikami planów, które razem tworzymy. Wszyscy jesteśmy zainteresowani tym, co się udało zrobić, jeśli w tym mieliśmy swój udział. Żeby dobrze sprawować społeczną kontrolę nad wspólną realizacją planów, wykorzystujemy monitoring i ewaluację. Jak?

Monitoring – ma sens wtedy, kiedy zostały określone wskaźniki.

Z tym jednak niekiedy mamy kłopot, bo zamiast wskaźników określamy najczęściej jedynie ich jednostki miary.

Tymczasem wskaźnik składa się z kilku „obowiązkowych” elementów, które tu zostały określone dla wiejskiej świetlicy. Założono na przykład, że świetlica ma mieć określoną powierzchnię, ma być urządzona w określony sposób i w określonym terminie, że skorzysta z niej rocznie określona liczba osób. Określono też standard wyposażenia, który załączono do opisu tego przedsięwzięcia. Zestaw wskaźników do monitorowania może wyglądać tak, jak to pokazuje tabela.

<b>Definicja – określa to, co mierzymy</b>	<b>Jednostka miary</b>	<b>Wartość</b>	<b>Termin</b>	<b>Standard jakości</b>
stoły	sztuki	8	22 12 2017	z regulowanymi nogami
krzesła	sztuki	50	22 12 2017	tapicerowane
zaangażowanie	uczestnik	2000	rocznie, stan na 31 grudnia	nie określono
powierzchnia	m <sup>2</sup>	200	22 12 2017	podłoga: zmywalna ściany: tynk maszynowy

W monitoringu ważne jest też określenie tego, kto ma dokonać pomiaru, w jaki sposób i komu należy przekazać informacje o pomierzonych wskaźnikach.

## EWALUACJA

Ewaluacja – to refleksja o tym, co się udało bądź nie udało, z której wyciągamy wnioski na przyszłość. Jeśli na strzelnicy strzelający sprawdza wynik, to jest to monitoring. Kiedy zastanawia się nad tym, co miało wpływ na ten wynik – zajmuje się ewaluacją.

CEL EWALUACJI – jeśli lubisz się zastanawiać nad tym, co zostało zrobione, pomyśl, CO konkretnie jest do ustalenia:

- ADEKWATNOŚĆ działań (czy działania odpowiadają na rozpoznane potrzeby?);
- SKUTECZNOŚĆ zrealizowanych działań (czy udało się to, co było zaplanowane?);
- EFEKTYWNOŚĆ działań (czy efekty są warte poniesionych nakładów?);
- UŻYTECZNOŚĆ (czy efekty są przydatne w praktyce?);
- TRWAŁOŚĆ (czy efekty będą służyć przez dłuższy czas?).

Ewaluacja ma sens, kiedy opiera się na wielu różnych źródłach informacji i wykorzystuje rozpoznanie różnych punktów widzenia. W jednym z miasteczek urządzono Orlik, na który nie mają wstępu dziewczęta – są przeganiane z tego miejsca. Ich opinia o Orliku byłaby zupełnie inna niż tych osób, które bez przeszkód korzystają z boiska.

Ewaluacja nie szuka zasług ani winy – prowadzi do doskonalenia działań w przyszłości. Sposobem na to jest sformułowanie rekomendacji.

Rekomendacje opracowane w wyniku ewaluacji powinny być konkretne i powinny być adresowane do konkretnych odbiorców. Zamiast mówić, co należy zrobić w przyszłości, lepiej powiedzieć, kto ma zrobić co i kto ma tego dopilnować albo kto w tym ma pomóc.

W prostym modelu partycypacji, która ułatwia społeczną kontrolę i zawiera element systematycznego doskonalenia, można wyróżnić cztery fazy:

- animowanie aktywności;
- organizowanie procesu planowania i współdecydowania;
- koordynowanie współdziałania (współrealizacji), której towarzyszy społeczny monitoring;
- doskonalenie poprzez prowadzenie uspołecznionej ewaluacji, która lepiej pozwala się przygotować do tego, co i jak zamierza społeczność robić w przyszłości.

<b>ANIMOWANIE</b>	<b>AKTYWNOŚĆ</b>	Zainteresowanie lokalną wspólnotą Nastawienie na aktywność Gotowość do współdziałania
<b>ORGANIZOWANIE WSPÓLDECYDOWANIE</b>	<b>PLANOWANIE</b>	Wyznaczanie celów Proponowanie działań Analizowanie uwarunkowań Podejmowanie decyzji
<b>KOORDYNOWANIE WSPÓLDZIAŁANIA</b>	<b>REALIZACJA i MONITORING</b>	Mobilizacja zasobów Łączenie potencjałów Zarządzanie współrealizacją Monitorowanie wskaźników Modyfikowanie planów
<b>DOSKONALENIE</b>	<b>EWALUACJA</b>	Docenianie wysiłków Refleksja – co i jak robić w przyszłości

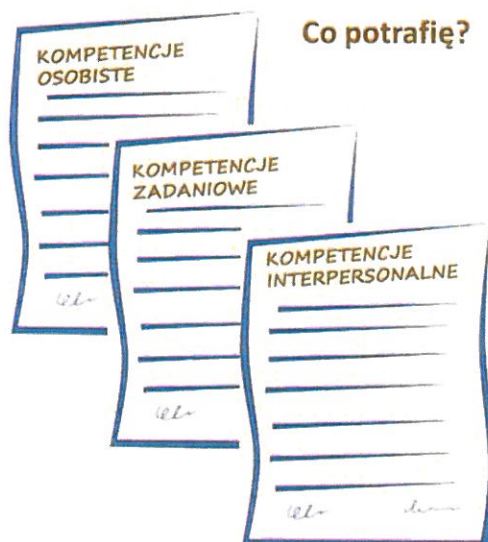
A kiedy myślisz o przyszłości – pomyśl o tym, jak się mają we wsi dzieci i młodzież. Czy mają odpowiednie wsparcie? Czy wieś liczy się z ich zdaniem? Czy mają szansę opowiadać o swoich potrzebach i pomysłach na zmiany? Wspieranie świadomości i inicjatyw młodzieży stało się priorytetem w europejskiej polityce, a czy jest nim też w lokalnej społeczności?

Europejskie standardy pracy z młodzieżą zakładają między innymi takie podejście, aby aktywność była dla młodzieży radosna, by wiązała się z zabawą, pozytywnymi emocjami. Ważne jest przy tym to, by pozostawić młodzieży przestrzeń do własnej aktywności, która jest ukierunkowana na zdobywanie konkretnych, przydatnych kompetencji.

Poczucie wpływu na rzeczywistość, na konkretną zmianę w okolicy, w której mieszka młody człowiek, daje nie tylko poczucie dumy, ale także sprzyja temu, by wzrosło poczucie więzi z miejscem i lokalną wspólnotą.

W europejskim raporcie z 2016 roku „praca z młodzieżą” jest określana jako prowadzenie – zawodowo bądź w ramach wolontariatu – zajęć wspierających rozwój osobisty i społeczny

młodzieży w ramach dobrowolnych zajęć.



Partycypacja młodzieży ma dodatkowy cel – oprócz lokalnych korzyści, które z tego płyną. Ważne jest to, czego młody człowiek nauczy się, angażując się w inicjowanie i realizowanie zadań wspólnie z rówieśnikami.

4. **Pulsujące inicjatywy**, czyli przykłady Partycypacji Umacniającej Lokalną Synergię Wsi, obrazują jej różne oblicza, na które składają się:
- a) animowanie aktywności,
  - b) zarządzanie wdrażaniem inicjatyw,
  - c) współdziałanie, monitorowanie i ewaluacja planów rozwoju,
  - d) wiejskie inicjatywy na rzecz młodzieży

Uważny czytelnik zapewne sam dostrzeże, które z tych aspektów mają szczególne znaczenie w danej inicjatywie.

1. Biskupizna – lokalna tradycja z certyfikatem
2. Bralin – młodzież na falach
3. Festiwal Ducha Gór
4. Jeżewo – przedszkole wzmacnia lokalną wspólnotę
5. Kłodawa – moje miejsce
6. Korzecznik – miejsca, aktywność i kompetencje w młodzieżowej perspektywie
7. Krzeszów – rośliny, pszczoły i ludzie
8. Lelów – razem dla rewitalizacji
9. Łabiszyn – młodzież się rozkręca
10. Malanów – młodzież inspiruje
11. Marczyce – atrakcyjne miejsce i ekologia
12. Mełchów – inspirowani historią
13. Mysłakowice – inicjatywy usłane różami
14. Opawa – miejsce odpoczynku
15. Orzechowo – seniorzy planują przyszłość
16. Pisarzowice – młodzież i dorośli promują lokalne walory
17. Podgórzyn – gminna rada seniorów
18. Skarbiec Ducha Gór
19. Karkonoska Marka Lokalna
20. Strieczona – przestrzeń partycypacji
21. Wielkopolskie rajdy rowerowe
22. Wieża – edukacyjny sad
23. Wolin – teatr, teatr...
24. Zabór – teatr z dziesięcioletnią tradycją

## Biskupizna – lokalna tradycja z certyfikatem

Biskupizna to mikroregion w południowej Wielkopolsce. Jej początki sięgają XIII wieku. Można tu znaleźć tradycyjne stroje, muzykę, rękodzieło.

W 2001 roku uczniowie i absolwenci gimnazjum nr 3 w Starej Krobi utworzyli zespół folklorystyczny, do którego garnie się młodzież, by czuć ducha Biskupizny i dumę z bycia częścią tej tradycji. Ważne też, by mieć „godność, jaka przystoi Biskupianinowi” – jak napisano w 2004 roku w lokalnym piśmie promującym walory ziemi gostyńskiej – Gazecie Gościnnej.

Można tu wziąć udział w warsztatach edukacyjnych, nazwanych hasłem „Magiczna podróż po Biskupiźnie”. Mieszkańcy wspólnie organizują pokaz mody inspirowanej folklorem biskupiańskim. Nie brakuje okazji do potańcówek przy muzyce tradycyjnej. Liderki biskupianki angażują się w organizację Festiwalu Tradycji i Folkloru, a także Taboru Wielkopolskiego – tygodniowego spotkania z autentycznym folklorem, przyciągającego ludzi z Polski i z zagranicy.



Lokalne koła gospodyń wiejskich szyją elementy tradycyjnych strojów, takich jak na przykład spódnice biskupiańskie.

Dzięki aktywności Partnerstwa na rzecz Biskupizny, kultura i tradycje biskupiańskie zostały wpisane na Krajową Listę Nie-materialnego Dziedzictwa Kulturowego, co jest przykładem synergicznej współpracy różnych środowisk i różnych pokoleń.

## **Bralin – młodzież na falach**

Inicjatywa młodego mieszkańca dotyczyła uruchomienia internetowego radia.

W radiu były nadawane wiadomości lokalne, redaktorzy poruszali na antenie sprawy młodzieżowe. Emitowano wywiady z lokalnymi artystami itp. Audycje były nadawane raz w tygodniu.

Inicjatywa radiowa w Bralinie to typowo młodzieżowe przedsięwzięcie. Osoby dorosłe nie biorą w tym udziału (nie ma nikogo po trzydziestce).

Od 2012 roku staranie nieformalnej grupy kontynuuje Młodzieżowe Stowarzyszenie ARTwarium. Określa siebie jako partnerską inicjatywę, łączącą współpracę różnych środowisk, w tym dzieci i młodzieży.

Młodzież nie poprzestała na radiowej inicjatywie. Zaczęli generować różne pomysły, np. warsztaty filmowe, muzyczne, przeglądy zespołów młodzieżowych. Odbywają się też imprezy pozwalające na wspólne spędzanie czasu i wspólną zabawę, głównie dla młodych.

Twórcy młodzieżowych inicjatyw w Bralinie są aktywni w internecie i na profilu społecznościowym. Cieszą się dobrą renomą w lokalnej społeczności, co wpływa też na to, że zaufanie do młodych ludzi wzrasta.

## Festiwal Ducha Gór

Zarząd Lokalnej Grupy Działania Partnerstwo Ducha Gór postanowił w 2011r. utworzyć grupę roboczą, by wspólnie z członkami oraz partnerami, zastanowić się nad roztropnym sposobem promocji obszaru.



Zrodził się pomysł partycypacyjnej formuły festiwalu, która miała zapewniać możliwość włączenia się podmiotów i osób, niezależnie od formy prawnej czy kondycji finansowej. Każdy mógł zgłaszać własne pomysły na współtworzenie festiwalu, który miał się stać cyklicznym wydarzeniem.

Uczestnicy inicjatywy byli zdania, że konieczne jest uwzględnianie i szanowanie różnych interesów wielu stron, by partnerstwo miało sens. Zwracano uwagę na dbałość o to, by partycypacja oznaczała faktyczne angażowanie się.

Aktywność festiwalowa rozwijała się na przestrzeni lat. Zorganizowano 24 wydarzenia w 2014 roku, a w roku 2017 było ich już 60. W festiwalu uczestniczą wszystkie gminy na obszarze Partnerstwa Ducha Gór. Jest tylu chętnych, że konieczne było wprowadzenie zasad wyboru zainteresowanych przez partnerski zespół.

Co się dzieje na Festiwalu Ducha Gór? Festiwal to rozmaite wydarzenia: jarmarki, festyny, jazdy dreżynami, biegi, rajdy rowerowe.

Rzemieślnicy otwierają swoje warsztaty. W „Otwartych Pracowniach” można zgłębić tajniki lokalnego rzemiosła i spróbować samemu wykonać wybrany rzemieślniczy wyrób. Wolontariusze i pracownicy instytucji organizują bezpłatne wędrowki po okolicy dla różnych grup wiekowych, np. historyczne, przyrodnicze, związane z lokalną tradycją i lokalnymi zasobami. Lokalne instytucje kultury organizują spektakle teatralne oraz koncerty muzyczne i giełdy piosenki turystycznej. Są one związane z tematyką festiwalu.



### **Jeżewo – przedszkole wzmacnia lokalną wspólnotę**

Potrzeba edukacji przedszkolnej została dostrzeżona w 2008 roku przez lokalną fundację – Centrum Inicjatyw Edukacyjnych. Jej działacze prowadzili spotkania z mieszkańcami, by przekonać ich do skorzystania z możliwości ubiegania się o współfinansowanie przedszkola z Europejskiego Funduszu Społecznego.

Przedszkole w Jeżewie powstało w gminnej świetlicy, która właściwie słabo nadawała się na pobyt dzieci. Konieczna było zaangażowanie rady sołectkiej i lokalnego samorządu terytorialnego. Gmina przekazała środki na docieplenie i na remont. Fundacja zatrudniła nauczycielki i osoby opiekujące się dziećmi.

Ludzie zaczęli się angażować, wykonując różne prace. Mieszkańcy zadbali o posiłki dla dzieci. Przychodzili też, by czytać dzieciom, przynosili zabawki lub elementy wyposażenia. Gospodarze zapraszali przedszkolaków na oglądanie gospodarstwa, zwierząt, przejażdżki itp. Fundusz sołectki został przeznaczony kilka razy na dodatkowe wyposażenie punktu przedszkolnego.

W budynku wykorzystywanym na przedszkole była biblioteka, z której dzieci korzystały. Tuż obok był częściowo urządzony plac zabaw, o który dbali mieszkańcy.



fot. archiwum  
Centrum Inicjatyw Edukacyjnych

Nie brakowało też niespodzianek. Konieczna okazała się deratyzacja, którą udało się przeprowadzić dzięki zaangażowaniu mieszkańców. Mieszkańcy organizowali różne zajęcia dla dzieci. Zajmowali się też sprzątnięciem. Zasłużeni zostali wyróżnieni przez fundację Centrum Inicjatyw Edukacyjnych tytułem „przyjaciół przedszkolaka”.

## **Kłodawa – moje miejsce**

Dwanaście nastolatek przez kilka tygodni toczyło spory o to, co będzie lepsze, ciekawsze, bardziej atrakcyjne, bardziej przydatne... Odbłyło się to w ramach projektu realizowanego pod hasłem „Moje miejsce”, zachęcającego do zaprojektowania przez młodzież wybranego przez nią miejsca w okolicy.

W końcu zrodził się taki pomysł, który pogodził różne racje: będzie park! Właściwie park jest, ale w opłakanym stanie, zaniedbany, nieprzyjazny, obcy. A dokąd można pójść na spacer w małym miasteczku? Gdzie pojeździć rowerem czy też na desce albo na rolkach? A za parę lat – gdzie będzie można wyjść z dzieckiem na spacer? To jasne – trzeba zabrać się za park!

Zaangażowane do zajęć w ramach projektu „Moje miejsce” nastolatki z Kłodawy „zamówiły” zajęcia z architektami krajobrazu i nie szczędziły trudu, by zaprezentować swoją wizję w formie makiety. Przedstawiły ją podczas lokalnej debaty.

Debata z udziałem nauczycieli, dyrekcji szkoły, radnych, burmistrza i mieszkańców okazała się trafionym pomysłem – właśnie rada podjęła uchwałę o utworzeniu budżetu obywatelskiego. Pomysł parku spodobał się mieszkańcom, którzy dwukrotnie wybrali go do finansowania poprzez budżet obywatelski. Ruszyła rewitalizacja parku.

Co było dalej? Co jest?

Kilkuset nastolatków uczestniczyło w konsultacjach dotyczących gminnego programu rewitalizacji – tym sposobem pomysł doczekał się oficjalnego uznania i jest realizowany już trzeci rok.

Pomysły młodzieży postanowiono umieścić w gminnym programie rewitalizacji.

## Korzecznik – miejsca, aktywność i kompetencje w młodzieżowej perspektywie

„Młodzieżowe inspiracje”, to projekt adresowany do młodzieży i jej asystentów – dorosłych mieszkańców terenów wiejskich, którego osią było coachingowe podejście. Najpierw – pomysł. Potem – jego realizacja z udziałem mieszkańców.

Gimnazjaliści z Korzecznika postanowili zająć się rozpoznaniem potrzeb młodzieży z wioski. Nastolatki zdecydowały o przeprowadzeniu badania ankietowego, zamieścili też formularz ankiety na profilu społecznościowym.

Autorzy ankiety zaprosili młodzież do dzielenia się opiniami o:

**M**iejscach, gdzie chce młodzież pragnie spędzać czas;

**A**ktywności, która pozwoli na rozwijanie zainteresowań

oraz o

**K**ompetencjach, które przydadzą się w życiu.



I tak właśnie **MAK** stał się graficznym symbolem inicjatywy.

W trakcie badania udało się pozyskać ok. 90 odpowiedzi respondentów. Prezentacja wyników badania podczas lokalnej debaty stanie się podstawą dyskusji o potrzebach młodzieży i o tym, jakie działania można podjąć, by zadbać o jej wszechstronny rozwój.

## Krzeszów – rośliny, pszczoły i ludzie

Stowarzyszenie PEGAZ poprowadziło w formie wolontariatu proces animacji na rok przed projektem skoncentrowanym na promowaniu ekologicznych postaw i inicjatyw. Zasięg projektu to znaczna część województwa dolnośląskiego. Działania były prowadzone w osiemnastu miejscach na terenie 15 gmin.

Animator zorganizował spotkanie z udziałem szkoły, przy której jest ogród o powierzchni ok. 1 ha. Mieszkańcy zastanawiali się, co można zrobić, by nikt nie niszczył ogrodu?

Stowarzyszenie wspólnie ze szkołą zaproponowało, by poprowadzić działania dla poprawy naturalnego środowiska (nie chodzi tylko o trawnik, lecz o ogólną świadomość ekologiczną w życiu).

Wykonano nasadzenia roślin miododajnych, zamontowano wiatę edukacyjną, gdzie odbywają się zajęcia, a pobliski teren został starannie zagospodarowany.

Przeprowadzono warsztaty, konkursy dotyczące wiedzy ekologicznej, były spotkania z pszczelarzami, przedsiębiorcami, mieszkańcami. Młodzi ludzie dowiadywali się o miododajnych roślinach, o tym, że pszczoły są ważne. Edukowani byli też rodzice, którzy obawiali się uządlenia dzieci przez pszczoły.



Uczniowie wzięli udział w quizach i konkursach wiedzy o pszczołach, konkurencjach zręcznościowych, sportowych. Zostały rozdane odznaki Przyjaciół Pszczół, ulotki, dyplomy i nagrody dla zwycięzców konkursów.

Ponad 400 uczniów i 47 nauczycieli, 20 rodziców uczniów oraz 60 mieszkańców wsi wzięło udział w realizacji działań oraz po ich zakończeniu dba pielęgnację i utrzymanie zagospodarowanego terenu.



Partycypacja przejawiała się poprzez współpracę pomiędzy mieszkańcami, gminną administracją i stowarzyszeniem, udało się też dzięki nawiązaniu współpracy z Regionalnym Stowarzyszeniem Pszczelarzy.

Narodowy Fundusz Ochrony Środowiska sfinansował zainwestowanie i nasadzenia, pozostałe działania miały charakter społeczny, oparty na partycypacji lokalnych środowisk z różnych sektorów.

## Lelów – razem dla planowania rewitalizacji

Proces partycypacji społecznej związany z lełowską rewitalizacją został zainicjowany przez wójta gminy. Organizatorzy procesu partycypacji przeprowadzili dziesiątki spotkań, rozmów oraz konsultacji indywidualnych i grupowych. W pracy nad programem zaangażowani byli przedstawiciele różnych grup społecznych, w tym lokalne organizacje pozarządowe, liderzy lełowskich instytucji, przedsiębiorcy, eksperci oraz mieszkańcy.

Wójt Gminy Lelów uczestniczył niemal we wszystkich spotkaniach i działaniach związanych z przygotowaniem i prowadzeniem rewitalizacji. Jego zaangażowanie przekonało mieszkańców, że mogą mieć realny wpływ na rozwój i przyszły wizerunek zdegradowanych obszarów gminy.



Spotkania miały też na celu tworzenie lokalnych partnerstw na rzecz rewitalizacji i podejmowanie oddolnych inicjatyw. Zostały zorganizowane spacery i wycieczki rowerowe z mieszkańcami do miejsc objętych rewitalizacją. Celem tych działań było odnowienie gasnącej tradycji bezpośrednich spotkań, a także umożliwienie mieszkańcom wzajemnego poznania się i porozmawiania o historii oraz przyszłości swoich okolic, o miejscach, które chcieliby zmienić na lepsze lub je ożywić.

## Łabiszyn – młodzież się rozkręca

Pomysł na utworzenie nieformalnej grupy młodzieżowej, działającej na rzecz mieszkańców gminy Łabiszyn powstał przy okazji udziału młodych mieszkańców w międzynarodowych projektach organizowanych przez lokalną fundację – Centrum Inicjatyw Edukacyjnych.

Udział młodzieży w działaniach projektowych za granicą (Włochy i Hiszpania) i w kraju przyczynił się do poszerzenia horyzontów myślowych u tych młodych osób i pobudzenia motywacji do spontanicznej aktywności.

Stopniowo budziła się u młodych mieszkańców świadomość, że jako grupa mogą nie tylko czerpać radość z przebywania razem, ale mogą też zrobić coś pożytecznego dla innych.



fot. archiwum Centrum Inicjatyw Edukacyjnych

Nieformalna grupa młodych osób zaczęła spotykać się w miejskim domu kultury, by wspólnie dyskutować o potrzebach i możliwościach działania. Do grupy dołączały kolejne osoby.



fot. archiwum Centrum Inicjatyw Edukacyjnych

Zaczęli wyłaniać się liderzy, którzy zgłaszali się na szkolenia w zakresie przywództwa. Sami zaczęli inicjować działania – stawali się coraz bardziej samodzielni.



fot. archiwum Centrum Inicjatyw Edukacyjnych

Zorganizowano koncert charytatywny ze zbiórką pieniędzy dla niepełnosprawnego chłopca. Młodzież zaangażowała się w organizację atrakcji towarzyszących Pierwszym Spotkaniom z Historią organizowanym w gminie (młodzież zorganizowała wystawę starych fotografii zebranych od mieszkańców i koncerty z udziałem kilku członków grupy).



## Malanów – młodzieżowa inspiracja

Inicjatorem pomysłu na festyn „Nasz nowy park” w Malanowie oraz powołanie Rady Młodzieżowej jest młodzież biorąca udział w projekcie „Młodzieżowe inspiracje”.

Młodzież zdecydowała, że chciałyby mieć większy udział w życiu lokalnego środowiska. Zrodziła się potrzeba utworzenia młodzieżowej rady gminy, która miałaby możliwość współdecydowania o tym, co dzieje się w lokalnym środowisku.



Młodzi uczestnicy inicjatywy postanowili zwrócić uwagę na konieczność rewitalizacji parku. Zaplanowali konkurs pt. „Nasz nowy park”, zajęli się również organizacją festynu, podczas którego odbyła się dyskusja o parku.

Dzięki inicjatywie młodzieży i jej

chęci podjęcia dyskusji z mieszkańcami możliwa stała się szeroka partycypacja w organizacji i przeprowadzeniu festynu. Wszyscy chętni mogli zaprezentować swoje pomysły na zagospodarowanie parku oraz zastanowić się nad tym, jak sprawić, by ich wizje nabrały realnego kształtu. W realizację festynu pod hasłem „Nasz nowy park” zaangażowali się lokalni przedsiębiorcy, muzycy, strażacy, urzędnicy, nauczyciele, pracownicy biblioteki, mieszkańcy Malanowa.

Wartością dodaną projektu jest nowe spojrzenie na młodzież i jej rolę w lokalnej wspólnotce.

## Marczyce – atrakcyjne miejsce i ekologia

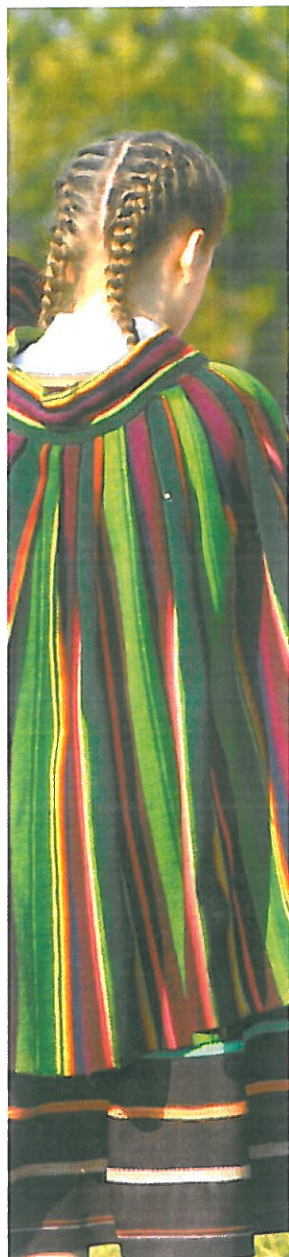
Stowarzyszenie Nasze Marczyce zainicjowało przedsięwzięcie mające przeciwdziałać dalszej degradacji drzewostanu w okolicy miejsca przystankowego na trasie turystycznej Cieplice-Marczyce. Zaproponowano urządzenie bezpiecznego i przyjaznego miejsca dla lokalnej społeczności, w tym dzieci. Miejsce przystankowe dla turystów wędrujących na Górę Grodna do kaplicy Św. Anny w Sosnowce jest bardzo dobrym punktem wypadowym na trasę umożliwiającą poznanie miejscowej historii i kultury zapoznanie się z tradycyjnymi odmianami drzew i krzewów.

Do realizacji inicjatywy poza członkami rady sołeckiej włączyły się grupy dzieci i inni mieszkańcy, w tym członkowie Stowarzyszenia Nasze Marczyce.



Urząd gminy i starostwo powiatowe wydały zgodę na zagospodarowanie terenu i na wycinkę drzew. Stowarzyszenie Pegaz i stowarzyszenie Nasze Marczyce zajęły się animacją aktywności społecznej. Zaangażowanie mieszkańców w karczowanie, przygotowanie terenu do sadzenia nowych drzew zwiększyło świadomość ekologiczną oraz pozwoliło na poszerzenie ścieżki edukacji przyrodniczej i krajoznawczej.

## Mełchów – inspirowani historią



fot. archiwum Gminy Lelów

Inscenizacja Bitwy pod Mełchowem w gminie Lelów organizowana jest corocznie w każdą ostatnią sobotę września od 2002 roku. Jest jednym z elementów uroczystości upamiętniających bitwę z czasów Powstania Styczniowego, która miała miejsce 30 września 1863 roku.

Rekonstrukcja wydarzeń odbywa się dokładnie w miejscu, w którym we wrześniu 1863 r. oddziały powstańcze stoczyły bitwę. W organizację wydarzenia włączają się mieszkańcy współpracujący jako wolontariusze z Gminnym Ośrodkiem Kultury i jego pracownikami, pasjonaci historii z Lelowskiego Towarzystwa Historyczno-Kulturalnego im. Walentego Zwierkowskiego w Lelowie, uczniowie i nauczyciele szkół z terenu gminy, członkowie organizacji pozarządowych.

Na spotkaniu grupy roboczej jeden z historyków zaproponował włączenie młodzieży gimnazjalnej w działania związane z przygotowaniem i przeprowadzeniem inscenizacji. Pokaz walk uzupełniany jest efektywnym ostrzałem artyleryjskim. Młodzież przygotowuje atrapę wsi, przywdziewa stroje ludowe i uczestniczy w rekonstrukcji bitwy. Inscenizacja bitwy jest jedynym tego rodzaju wydarzeniem nawiązującym do historii Powstania Styczniowego w powiecie częstochowskim.

## **Mysłakowice – inicjatywy usłane różami**

Pomysł wziął się z chęci urządzenia zdegradowanego terenu położonego w centrum wsi, będącego własnością gminy Mysłakowice. Koło Gospodyń Wiejskich (KGW) zwróciło się do Stowarzyszenia Pegaz w roku 2014 w sprawie współpracy przy rekultywacji tego terenu oraz pomocy merytorycznej i finansowej. Pomysł koła gospodyń wiejskich wpisywał się w zakres tematyczny wsparcia finansowego z Narodowego Funduszu Ochrony Środowiska.

Odbyły się wizje lokalne w terenie, spotkania z członkami KGW, opracowano zakres planowanego przedsięwzięcia. KGW wytypowało koordynatora, który przyjął rolę animatora aktywności zaangażowanych mieszkańców.

Gmina udostępniła teren do realizacji przedsięwzięcia, stowarzyszenie zorganizowało zasoby finansowe i merytoryczne, KGW i mieszkańcy zaangażowali się w realizację i promowanie inicjatywy.

Realizacja przedsięwzięcia umożliwiła integrację społeczną mieszkańców wsi, uświadomiła potrzebę dbałości o estetykę przestrzeni publicznej, wywołała zaangażowanie w kontynuacji działań pielęgnacyjnych, stworzyła możliwości wytwarzania produktów lokalnych na bazie surowców uzyskanych z wykonanych nasadzeń (dzika róża, głóg, dereń).

Wielu mieszkańców zaangażowało się w urządzenie terenu i zagospodarowanie zbiorów. Koło Gospodyń Wiejskich wykorzystuje płatki i owoce róż i głogu do wyrobu produktów lokalnych, ich degustacja jest prezentowana na różnych kiermaszach.

## Opawa – miejsce odpoczynku



W centrum wsi Opawa znajdował się zaniedbany, zarosnięty teren, który z pewnością nie był wymarzoną wizytówką wsi. Obok tego miejsca przebiega droga i szlaki turystyczne, po których podróżują turyści między Polską a Czechami.

Do tej pory w Opawie nie było zagospodarowanego publicznego miejsca, w którym można byłoby spędzić czas.

Nasze wspólne miejsce odpoczynku „Opawska Ostoja” to pomysł na urządzenie takiego miejsca. Mieszkańcy i zaangażowani partnerzy pozyskali pozwolenie z Gminy Lubawka na wykonanie prac. Wykarczowali teren, wykonali ogrodzenie, zbudowali altanę, wykonali ścieżki, urządzili trawnik, posadzili krzewy i drzewa.

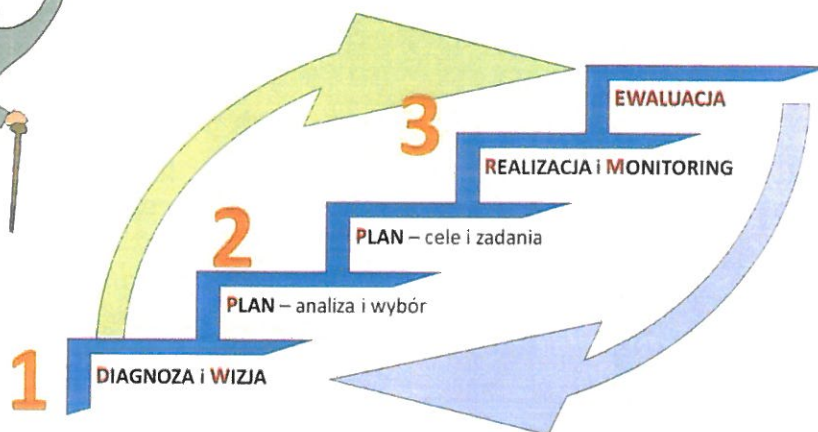
Na zagospodarowanie bardzo zaniedbanego miejsca w centrum wsi zdobyli dotację; udało się też pozyskać środki od prywatnych osób i firm. Wielu mieszkańców w różnym wieku pracowało przy projekcie. Mieszkańcy Opawy przejęli inicjatywę zagospodarowania parku. Efekt zachwycił zarówno mieszkańców, jak i samorządowe władze gminy.

## Orzechowo – seniorzy planują przyszłość

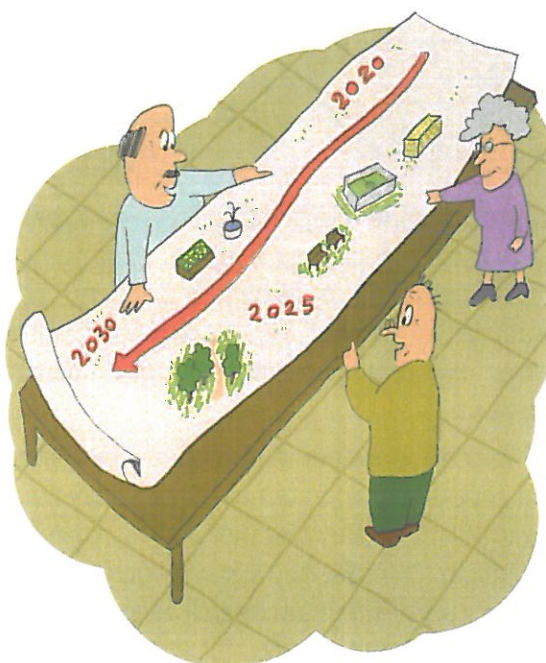


Planowanie rozwoju w trzy tygodnie?

Tak. I parę miesięcy przygotowań.



Seniorzy zorganizowali grupę mieszkańców i razem z nimi wyznaczyli cele, domeny rozwoju i wskazali osoby odpowiedzialne za poszczególne elementy programu rozwoju wsi pod hasłem „Orzechowo jest nasze”. Inicjatywę podjęła przewodnicząca koła Polskiego Związku Emerytów Rencistów i Inwalidów.



Partnerstwo jednostki samorządu terytorialnego i szkoły było nieodzowne, ale najważniejsze – to zaangażowanie mieszkańców. Blisko 100 osób udzieliło odpowiedzi na pytania zawarte w ankiecie. Ankiety można było umieszczać w skrzynkach.

Partnerem w projekcie było też Radio Września 93,7 FM oraz bezpłatna gazeta wychodząca w powiecie wrzesińskim Gazeta Radio Września.



fot. Jadwiga Stefańska

W projekcie uczestniczyli mieszkańcy Orzechowa – grupa złożona z przedstawicieli wszystkich instytucji, organizacji pozarządowych i największych przedsiębiorstw działających w Orzechowie.

Ludzie zaczęli rozmawiać ze sobą o tym co można zmienić w Orzechowie. Rozpoczęły się rozmowy o powołaniu do życia organizacji pozarządowej na rzecz rozwoju Orzechowa.

Odbyły się warsztaty, podczas których dwudziestoosobowa grupa mieszkańców Orzechowa, przedstawicieli organizacji i instytucji opracowała plan rozwoju Orzechowa do 2030 roku.

Wartością dodaną projektu jest nowe spojrzenie na miejscowość i jej perspektywy rozwoju.



fot. Michał Prusak

Mieszkańcy przestali widzieć tylko brak chodników i dziury w jezdniach – podjęli inicjatywy dotyczące jakości życia, przyjaznych miejsc, form aktywności, wspierania młodzieży. W wyniku twórczych warsztatów programowania rozwoju spojrzeli na wieś jak na przestrzeń dogodną do wspólnego działania.

## **Pisarzowice – młodzież i dorośli promują lokalne walory**

Stowarzyszenie „Dolina Żywicy” z gminy Kamienna Góra zadbało o zaangażowanie mieszkańców (głównie młodzieży i przedstawicieli branży turystycznej) w opracowanie wydawnictw informujących o walorach miejscowości i jej okolic.

W trakcie ośmiu spotkań młodzież i dorośli mieszkańcy Pisarzowic i Czarnowa poznali walory przyrodnicze i kulturowo-historyczne swoich miejscowości. Wspólnie przygotowali scenariusz dwóch questów, czyli mini-przewodników turystycznych, zapraszając do aktywnego poznawania okolicy. Opracowane questy spowodowały wzrost wiedzy przyrodniczej, kulturowej i historycznej wśród społeczności lokalnej. Przygotowano też projekt tablicy miejscowości Pisarzowice.

Obie grupy – młodzieży i dorosłych – mogły się wzajemnie od siebie uczyć. Został wykorzystany potencjał młodzieży – jej zapał i umiejętności, a także doświadczenie osób zajmujących się turystyką. Młodzież i dorośli pracowali w grupie.

Jedni lepiej **pisali rymy**,



inni **rysowali**.



Ktoś był bardziej **kreatywny i pomysłowy**,



ktos doskonale **realizował to,**  
**co wymyślili inni.**

Działania spowodowały zwiększoną aktywizację mieszkańców. Projekt zachęcił do kolejnych inicjatyw na rzecz promowania wsi. Powstał Młodzieżowy Klub Promocji Miejscowości.

## Podgórzyn – gminna rada seniorów

W ramach programu wspierającego aktywność seniorów (ASOS) Lokalna Grupa Działania Duch Gór zainicjowała utworzenie gminnej rady seniorów w gminie Podgórzyn. Podobne działania miały miejsce w innych gminach w obrębie LGD. W grudniu 2016 roku Rada Gminy Podgórzyn podjęła decyzję o powołaniu gminnej rady seniorów oraz nadaniu jej statutu. Siedmioro seniorów zostało członkami rady.

Partycypacja w organizowaniu aktywności rady była udziałem lokalnego stowarzyszenia Pogórze oraz stowarzyszenia Marczyce, a także sołtysa Marczyca i nieformalnej grupy w Stanoszowie. Zaangażowanie wykazywał też samorząd terytorialny gminy.



Odbyły się debaty na temat rozpoznawania potrzeb seniorów i formułowania rekomendacji dla jednostki samorządu terytorialnego co do działań odnoszących się do potrzeb i inicjatyw środowiska seniorów.

Zostały zrealizowane mikroinicjatywy seniorów uwzględniające interesy środowisk senioralnych z różnych wsi. W każdej wsi zostały zamontowane skrzynki, do których można wrzucać formularze z potrzebami lub propozycjami inicjatyw.

Seniorzy uczą się korzystania z portali internetowych [www.seniorzy.jgora.pl](http://www.seniorzy.jgora.pl) oraz [www.radyseniorow.jgora.pl](http://www.radyseniorow.jgora.pl). Dzięki podjętym działaniom czują się bardziej aktywni i przydatni w lokalnej społeczności, a także bardziej zintegrowani. A lokalna społeczność? – dostrzegła nowy, bardziej pozytywny obraz seniora.

## **Skarbiec Ducha Gór**

Po realizacji pilotażowego programu LEADER, obejmującego przeprowadzenie rozpoznania produktów lokalnych, ta tematyka zyskała na znaczeniu. Od 2012 podejmowano próby uruchomienia sklepiku z produktami lokalnymi. Wytwórcy, którzy mogliby mieć dodatkowe źródła dochodu, nie potrafili jednak skutecznie radzić sobie ze sprzedażą własnych produktów.

Powstał projekt działań dotyczących animacji, organizacji i uruchomienia sklepu. W ramach dostępnych środków można było sfinansować koszty zatrudnienia, lokalu i in. Dla wielu osób to był początek drogi na rynku produktów lokalnych. Niektórzy utworzyli firmy, dla innych – osób fizycznych – sprzedaż własnych produktów stanowiła dodatkowe lub jedyne źródło dochodu.

Udało się uzyskać od władz samorządowych Karpacza zaproszenie do zagospodarowania atrakcyjnego lokalu przy głównej ulicy z przeznaczeniem na prowadzenie sklepiku.

Uczestnicy przedsięwzięcia opracowali wspólnie zasady funkcjonowania Skarbcza Ducha Gór. Są wykorzystywane karty przyjęcia towaru, zasady określania marży, działa regulamin przyjmowania nowych produktów. Partnerzy określili też sposoby pracy z osobami, które oferują swoje produkty. Odbywają się spotkania producentów w sprawie sprzedaży. Co roku są publikowane sprawozdania finansowe. Partnerzy dokonują oceny sytuacji i prowadzą analizę sprzedaży. Zainteresowane osoby uczestniczą w szkoleniach i spotkaniach w sprawie legalizacji sprzedaży, uznawania jakości produktów, certyfikacji produktów. Są wypracowane zasady sprzątania, dostarczania towaru, wykonania wystaw w witrynach, zmian wystroju itd. Działania są kontynuowane, a współpracują przy nich lokalni rzemieślnicy, artyści, producenci żywności. Ma to związek z Karkonoską Marką Lokalną – odrębną, ale ściśle powiązaną inicjatywą.

## **Karkonoska Marka Lokalna**

Okolo 2005 roku Lokalna Grupa Działania Partnerstwo Ducha Gór podjęła wyzwania związane ze wsparciem sprzedaży lokalnych produktów, wytwarzanych przez rzemieślników mikroprzedsiębiorców i lokalne organizacje. Są to produkty rękodzielnicze, tradycyjne, a także lokalne produkty spożywcze. Taka inicjatywa wyszła również naprzeciw potrzebie zaopatrzenia turystów w oryginalne, lokalne wyroby.

Udało się zachęcić część lokalnych producentów, rzemieślników i usługodawców do współpracy, a także do ubiegania się o certyfikowanie produktów oraz usług w różnej skali, w tym krajowej i europejskiej. Wspólnie opracowano kryteria i zasady współpracy. Lokalne produkty i usługi uzyskują certyfikat zwany Karkonoską Marką Lokalną. Ma to związek w licznych przejawami aktywności partnerów, w tym z systemem sprzedaży certyfikowanych produktów, edukacją regionalną opartą na tradycjach i dziedzictwie kulturowym, uwzględniającym także wielokulturowość tego obszaru. Powstała sieć sklepików włączona do Europejskiej Sieci Dziedzictwa Kulinarного Dolnego Śląska i sieć punktów informacji turystycznej z gablotami z produktami lokalnymi i materiałami informacyjnymi.



foto. Rafał Kotyła

## Strieczona – przestrzeń partycypacji

Po warsztatach dla lokalnych liderów z gminy Debrzno mieszkańcy wsi Strieczona nie zwlekali: postanowili założyć stowarzyszenie. Potrzeba działania, zwłaszcza na rzecz młodzieży, wymagała nowego podejścia. Kiedy tylko pojawiła się możliwość pozyskania środków na społeczne inicjatywy, nieformalna grupa mieszkańców postanowiła złożyć wniosek o dotację na działania wspierające partycypację młodzieży.



Decyzja o przyznaniu finansowania poprzedziła decyzję o wpisie nowego stowarzyszenia do Krajowego Rejestru Sądowego.

Projekt przewidywał twórcze warsztaty, a po nich – fazę zagospodarowania wybranej przestrzeni tuż przy wiejskim domu kultury.

Młodzieży projektującej makiety terenu i – dodatkowo – nową treść i formę napisu na ścianie wiejskiego domu kultury, pomagali dorośli. Pani sołtys uczestniczyła w spotkaniach i towarzyszyła młodzieży podczas całego projektu.



Makiety podziały na wyobraźnię. Z pozyskanego grantu stowarzyszenie zakupiło, co trzeba, a reszta – to już zasługa mieszkańców, rady sołectkiej i sołtysa.

Pora urządzić teren.



Efekt?  
Widać go na zdjęciach...



fot. Iwona Kaczmarczyk

## Wielkopolskie rajdy rowerowe

Pomysł został zainicjowany przez mieszkańców powiatu kępińskiego dzięki ich zamiłowaniu do turystyki rowerowej. Rajdy służą aktywizacji społecznej, popularyzacji zdrowego trybu życia oraz promocji walorów krajoznawczych obszaru Lokalnej Grupy Działania Wrota Wielkopolski – powiatu kępińskiego.

Podczas rajdu każdy ma coś do zrobienia:

- członkowie Ochotniczej Straży Pożarnej zapewniają obsługę przedmedyczną i techniczną rajdu rowerowego; jeżeli komuś zepsuje się rower, inni się zatrzymują, pytają czy mogą pomóc, pomagają sami lub angażują do pomocy strażaków – a jeśli roweru nie można naprawić, strażacy zabierają go na przyczepkę i rajd jest kontynuowany;
- lokalni restauratorzy i właściciele gospodarstw agroturystycznych zapewniają posiłek dla uczestników rajdu;
- parafie, samorządy i biblioteki udostępniają obiekty na trasie przejazdu;
- miejscowi regionaliści ze stowarzyszeń wiejskich opowiadają o odwiedzanych miejscach.



Dzięki rajdom społeczność lokalna poznaje środowisko przyrodnicze i zabytki kultury swojego regionu.

W ramach współpracy pomiędzy Stowarzyszeniem Wrota Wielkopolski i Stowarzyszeniem „Ostrzeszowska Lokalna Grupa Działania” wytyczono 350 km szlaku rowerowego, który przebiega przez powiaty kępiński i ostrzeszowski.

## Wieża – edukacyjny sad

Stowarzyszenie Awantura z Gryfowa Śląskiego podjęło wspólnie z lokalną liderką wyzwanie zagospodarowania sadu, zainicjowane przez młodzież. Inicjatorzy zaproponowali odtworzenie sadu składającego się ze starych odmian. Myśleli też o nadaniu mu charakteru edukacyjnego, co miało na celu pobudzenie aktywności społeczności lokalnej.



W ramach inicjatywy mieszkańcy zaplanowali m.in.:

- urządzenie sadu owocowego z odmianami drzew i krzewów owocowych spoza rejestru sadowniczego, możliwymi do uprawy na terenie Dolnego Śląska.
- urządzenie skwerku z roślinami miododajnymi, punktu informacyjnego i hotelu dla owadów.

Mieszkańcy urządzili miejsce do działań edukacyjnych i rekreacyjnych we współpracy z sołtysem i z radą sołecką.

Mieszkańcy uczestniczyli w zebraniach dotyczących realizacji inicjatywy, również na etapie planowania przedsięwzięcia. Przy wykonywaniu nasadzeń, załadunku piasku i otoczków pracowali wolontariusze oraz członkowie i sympatycy Stowarzyszenia Awantura, które było koordynatorem działań.



## **Wolin – Teatr Teatr...**

Co to jest teatr społeczny? I co to ma wspólnego z partycypacją?

Może pasja fundacji Teatr Teatr, zarażającej aktywnością i zapalem do teatralnych inscenizacji, przybliży choć w części tę ideę.

Co się dzieje?

– próby i działania teatralne odbywają się od 2010 roku przynajmniej raz w tygodniu dla kilkudziesięciosobowych grup, najczęściej od września do stycznia.

Kto za tym stoi?

Inicjatorem działań jest Fundacja Teatr Teatr z siedzibą w Domysłowie w gminie Wolin we współpracy z sołectwami lub stowarzyszeniami działającymi w obszarze danej miejscowości.

Kogo to obchodzi?

Uczestnicy przedsięwzięć warsztatowych i premierowych to mieszkańcy z różnych grup społecznych, wiekowych: dzieci, młodzież, dorośli i seniorzy.

Jaki w tym sens?

Poprzez społeczny teatr udaje się przekazać przesłanie:

*Jeśli ludzie będą sobie wzajemnie  
pomocni, to będą szczęśliwi.*

Na czym to polega?

Przedsięwzięcie teatru społecznego, związanego z muzyką, z tradycjami, z lokalnym środowiskiem, angażuje mieszkańców, którzy mówią o swoich sprawach językiem teatru.

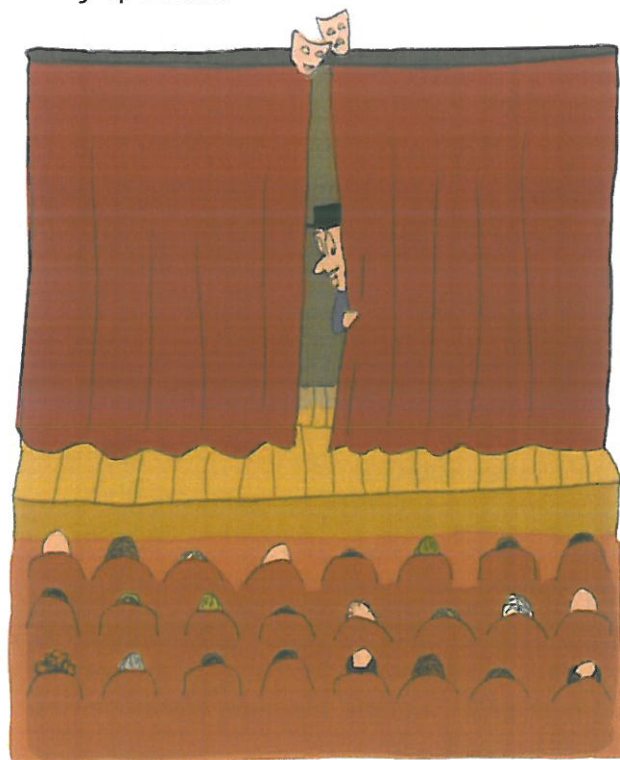
Co komu z tego przyjdzie?

Działania społeczne rozbudzone przez fundację Teatr Teatr budzą duże zainteresowanie, powstały projekty związane z regionem. Społeczności współpracujące przy realizacji teatru społecz-

nego pokazują swoją otwartość na działania związane ze współtworzeniem własnej kultury. To szczególnie ważne w województwie zachodniopomorskim.

Jaki to ma związek z partycypacją?

Poprzez swoje działania edukacyjne i społeczne fundacja daje ludziom dużą swobodę we współtworzeniu przedsięwzięć na każdym etapie budowania zespołu projektowego i przygotowania oraz realizacji spektakli.



Co jeszcze?

Wartość dodana to współtworzenie kultury, budowanie wzorców kulturowych: od stroju ludowego poprzez teatr społeczny, który staje się lokalnym produktem i pokazuje, że wiejskie społeczności tworzą ludzie z pasją.

## Zabór – teatr z dziesięcioletnią tradycją

Pomysł założenia teatru dramatycznego, składającego się z dorosłych mieszkańców Gminy Zabór – powstał w 2007 r., kiedy na terenie gminy osiedliły się



autor: Andrzej Borkowski

dwie osoby, wcześniej związane z profesjonalnym i nieprofesjonalnym ruchem teatralnym na Śląsku. Teatr Zza Boru był w roku założenia jedynym na terenie województwa nieprofesjonalnym teatrem dramatycznym ludzi dorosłych, działającym na wsi.

W latach 2007-2017 zespół zrealizował 14 premier dramatycznych oraz jeden spektakl plenerowy, współuczestniczył w pięciu innych spektaklach plenerowych (Noc świętojańska), zorganizował I Zaborską Biesiadę Teatralną – przegląd siedmiu zespołów amatorskich z terenu powiatu zielonogórskiego

Zespół uczestniczy co roku w festiwalach teatralnych o skali wojewódzkiej i ogólnopolskiej. Oprócz nagród i wyróżnień otrzymał nominację finałową wojewódzkiego plebiscytu „Ale sztuka!”

Zespół jako grupa nieformalna stale współpracuje z władzami samorządowymi gminy Zabór i z sołectwem wsi Zabór, organizując spektakle i inne inicjatywy artystyczno-teatralne na rzecz mieszkańców gminy. Dzięki „teatralnej” inicjatywie nastąpiło znaczące zwiększenie aktywności kulturalnej mieszkańców gminy (w każdym projekcie uczestniczy kilkuset mieszkańców).

Z inspiracji Teatru Zza boru powstała w 2012 r. młodzieżowa grupa teatralna „Klepsydra”.

## Rekomendacje

Uczestniczący w operacji „PULS Wsi, czyli Partycypacja Umacnia Lokalną Synergię Wsi” eksperci wskazali na wyzwania, które warto podjąć, by lepiej zadbać o partycypację.

Są to:

- wyzwania dotyczące doskonalenia kompetencji animatorów i liderów (np. w zakresie umiejętnego prowadzenia spotkań, aranżowania przestrzeni na spotkania, umiejętności wyznaczania celów i delegowania odpowiedzialności);
- wyzwania dotyczące wspierania i doskonalenia animatorów (np. z wykorzystaniem techniki uczących się zespołów, ale także poprzez stosowanie bezpośrednich form wsparcia lokalnych inicjatyw);
- wyzwania dotyczące wspierania aktywności i samodzielności młodzieży powiązane z kształtowaniem potrzebnych jej kompetencji społecznych – zwłaszcza poprzez promowanie umiejętności stosowania standardów jakościowych w pracy z młodzieżą.

Wybrane kompetencje przydatne w animowaniu lokalnej partycypacji zostały przedstawione nieco bardziej szczegółowo na kolejnych stronach. Obejmują one na przykład zestaw ważnych kompetencji przywódczych. Czytelnik znajdzie też zarys koncepcji funkcjonowania lokalnego centrum wsparcia partycypacji.

a. przywództwo

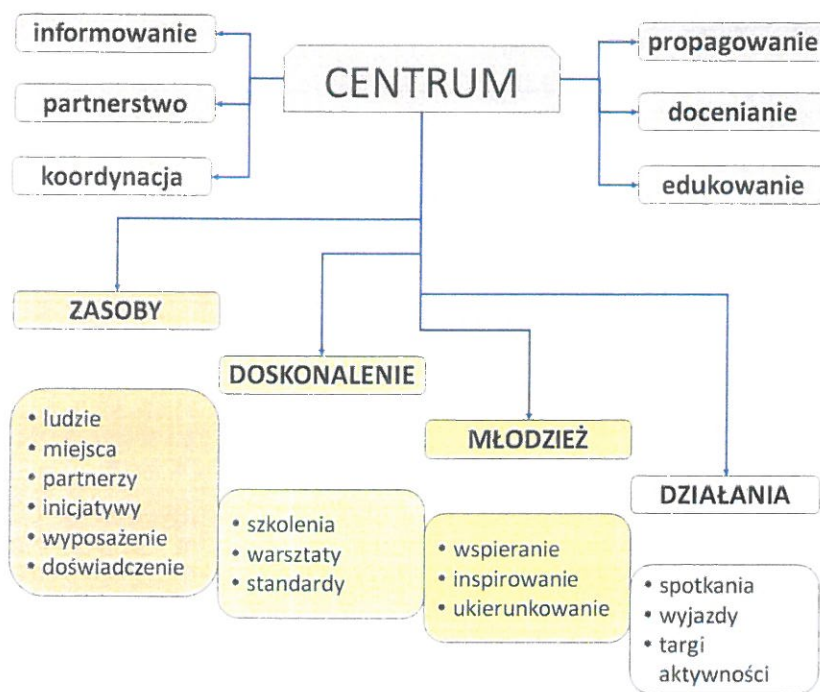
Lider nie tylko mobilizuje do działania; nadaje też sens wspólnym wysiłkom. Jakie kompetencje wspierają jego skuteczność? Które z nich mogą być wykorzystane w animowaniu aktywności?

zakres	WIEDZA	UMIEJĘTNOŚCI	POSTAWY	
<b>INDYWIDUALNE i PUBLICZNE WYZWANIA</b>	świadomość znaczenia uwarunkowań indywidualnych i społecznych we współdziałaniu	umiejętności dostrzegania i akceptowania różnic osobowości, typów zachowania i innych cech	docenianie korzyści ze współdziałania	
<b>KULTURA RZĄDZENIA</b>	znajomość modeli dialogu i partycypacji	umiejętność planowania procesu partycypacyjnego	zaangażowanie w promowanie partycypatywnej kultury rządzenia	
	identyfikacja ról i podmiotów w partnerskim procesie zarządzania	umiejętność formułowania celów na różnych poziomach zarządzania	akceptacja ról w procesie strategicznego zarządzania	
<b>PROCES DECYZYJNY</b>	rozumienie koncepcji rządzenia i zarządzania	umiejętność definiowania wskaźników i sposobów ich monitorowania	dynamiczne, procesowe podejście do zarządzania strategicznego	
<b>WSPÓŁDZIAŁANIE ZESPOŁ PARTNERSTWO</b>	rozumienie procesów grupowych i partnerskich	umiejętność wykorzystania technik współdziałania	nastawienie na łączenie zasobów, racji, punktów widzenia i koncepcji działania	
<b>DIALOG i PARTYCYPACJA</b>	znajomość sposobów prowadzenia dialogu i animowania partycypacji	umiejętność stosowania technik komunikacji		
<b>ZESPÓŁ ZADANIOWY</b>	umiejętność aranżacji miejsc spotkań	umiejętność formułowania <ul style="list-style-type: none"> <li>• zasad</li> <li>• ról</li> <li>• zadań</li> </ul> w zespole zadaniowym	zaangażowanie w tworzenie i funkcjonowanie zespołów zadaniowych	
<b>SYNERGIA</b>	rozumienie funkcji zespołu zadaniowego, znajomość technik pracy zespołów zadaniowych	znajomość zasad synergicznego podejścia	umiejętność słuchania i łączenia racji	nastawienie na kompromis lub na porozumienie

## b. centrum wsparcia partycypacji

Potrzeba wspierania partycypacji jest widoczna nawet w najbardziej aktywnych społecznościach. Jak może działać centrum wsparcia? Jakie cele mogą być osiągnięte dzięki temu, że takie centrum działa?

Można sobie wyobrazić funkcjonowanie partnerskiego ośrodka wsparcia (centrum) dbającego o inwentaryzację zasobów służących partycypacji (ludzie, podmioty, inicjatywy) i o doskonalenie jakości działania animatorów partycypacji, jak i wolontariuszy. Chodzi o to, by był jakiś punkt, od którego można zacząć. Elementy prostego modelu wsparcia partycypacji mogą się składać na „CENTRUM”, które zajmuje się ZASOBAMI oraz DOSKONALENIEM. Takie centrum może prowadzić różnorodne DZIAŁANIA, w tym odrębnie adresowane do MŁODZIEŻY – co w uproszczeniu widać na schemacie.

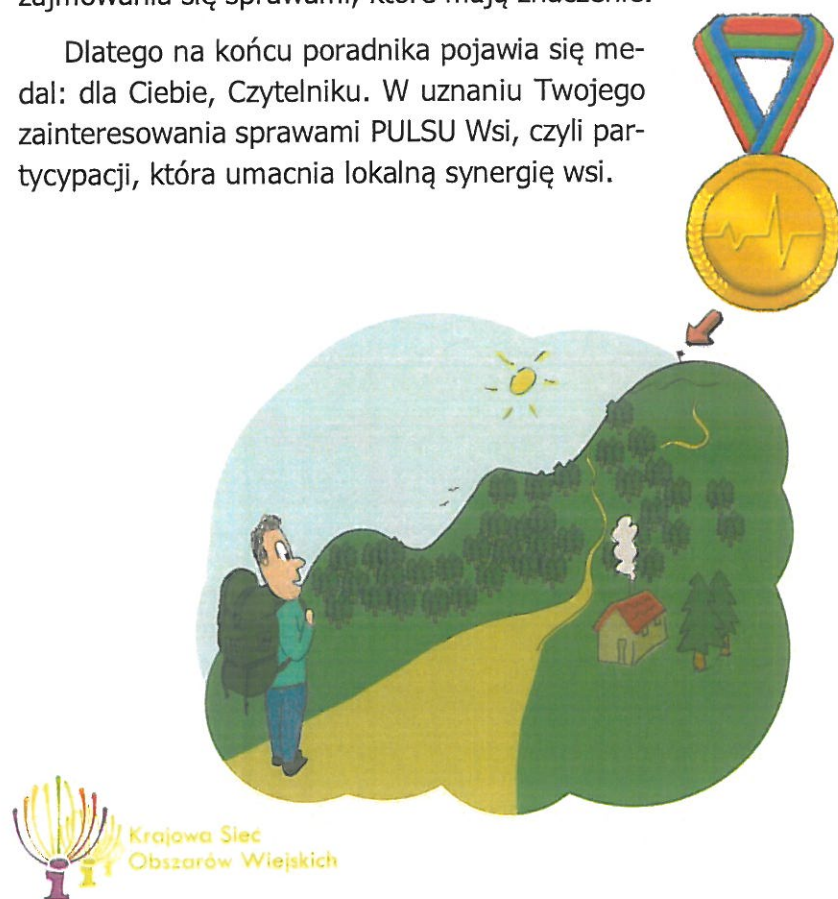


c. docenianie i uznanie dla osiągnięć i zaangażowania

Medale nie są może tym, co dla aktywnych mieszkańców się liczy, ale... przecież niełatwo byłoby pogodzić się z tym, że nikt nie zauważył tej aktywności.

Nie o samo docenianie jednak chodzi. Okazja do wspólnego świętowania nie pozostaje bez wpływu na więzi między mieszkańcami. To one przydają się dla poczucia wspólnoty, dla skutecznego zajmowania się sprawami, które mają znaczenie.

Dlatego na końcu poradnika pojawia się medal: dla Ciebie, Czytelniku. W uznaniu Twojego zainteresowania sprawami PULSU Wsi, czyli partycypacji, która umacnia lokalną synergię wsi.



Odwiedź portal KSOW  
[www.ksow.pl](http://www.ksow.pl)  
Zostań partnerem  
Krajowej Sieci Obszarów Wiejskich



Europejski Fundusz Rolny na rzecz Rozwoju Obszarów Wiejskich: Europa inwestująca w obszary wiejskie  
Instytucja zarządzająca Programem Rozwoju Obszarów Wiejskich na lata 2014-2020 – Minister Rolnictwa i Rozwoju Wsi

**PARTNERZY**

kwiat (na)  
LGD STOWARZYSZENIE

The Palace of Nobles

Fundacja Nakielska

Stowarzyszenie Wrota Wielkopolski

Bohdan Kamiński

RWS  
Wsi

Operacja współfinansowana ze środków Unii Europejskiej  
w ramach Krajowej Sieci Obszarów Wiejskich  
Programu Rozwoju Obszarów Wiejskich na lata 2014 – 2020